

FISKETIPS OCH FAKTA

Nästan alla fiskar är utrustade med färgseende, även om förmågan varierar från art till art. Vissa fiskar kan urskilja upp till 24 färgnyanser vid god sikt, medan andra, exempelvis hajar så vitt man vet endast uppfattar svart-vitt. I klart vatten uppfattas färgerna ned till c:a fem meters djup, varefter de förändras för att så småningom försvinna helt. Ett rött bete blir mörkt på sex till åtta meters djup, och efter 15 meter övergår alla färger i blått, grönt eller violett. Tester med fluorescerande beten i olika färger har gjorts ned till 60 meter. Bäst syns rött och därefter svart-vitt. Man bör dock inte överskatta effektiviteten hos självlysande drag, emedan fiskarna på detta djup mer förlitar sig på lukt och rörelser.

Grundvattensfiskar som öring, gädda och abborre har ett välutvecklat färgsinne. Dessa och många andra fiskars hungerinstinkt och aggressivitet utlöses speciellt av rött. Annars bör man inte i för hög grad framhålla vissa färger och mönster framför andra. De flesta rovfiskar lockas nämligen främst av utseende och rörelser hos de bytesfiskar som utgör huvudfödan. Stor roll spelar givetvis också siktförhållandet i det vatten man fiskar.

Att till varje pris välja ett bete som är så naturtroget som möjligt är inte alltid det bästa konceptet. I många situationer har det nämligen visat sig, att fiskarna föredrar artificiella beten framför levande, vilket säkert förbrylla en och annan. Förklaringen är att dragen i vissa fall har en större attraktionsförmåga. Det bete som inte bara imiterar utan även överdriver det naturligas form, färg och rörelser, ger enligt min mening de största utsikterna till hugg. Särskilt gäller detta fiskar, som av en eller annan anledning är ovilliga att hugga. De behöver då en extra stimulans för att en reflexhandling ska utlösas.

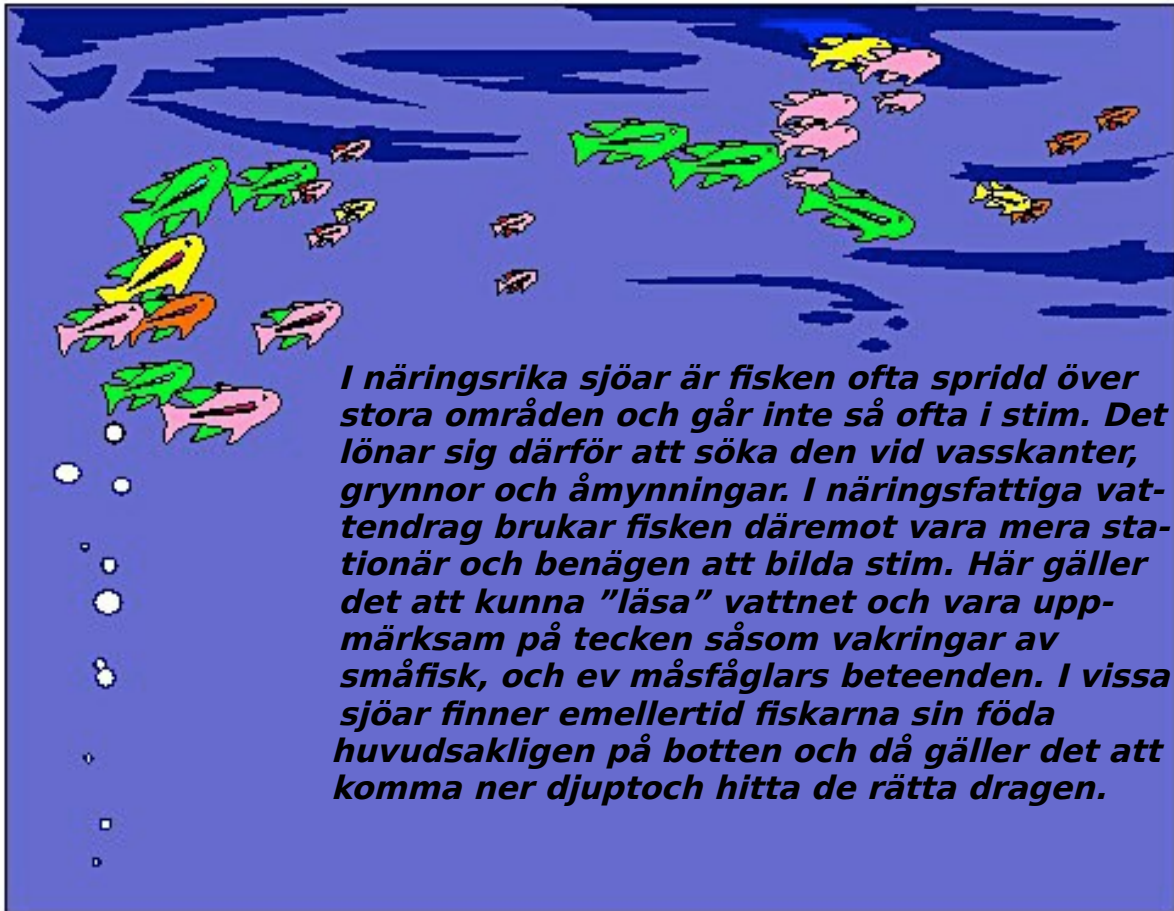
En allmän grundregel vid gäddfiske är att man ska använda snabba, livliga beten när vattnet är varmt och långsamma, sävliga när det är kallt.

Det händer ibland att man stöter på mätta eller slöa fiskar, som endast följer efter och nafsar i betet. För att kunna överlista dessa finns några knep att tillgå. Ibland hjälper det med att byta till ett mindre och livligare bete (små spinnare och jiggar). En eller ett par fjäderringar framför trekroken kan vara ett annat sätt eller att man ger draget en ryckig, oregelbunden gång så att det ger intrycket av ett stressat eller skadat byte.



Att få loss kroken ur vassa fisk är inte det lättaste. En kroklossare, gärna i kombination med en käftöppnare fungerar för det mesta. Saknar man dessa attiraljer brukar det gå bra om man tar ett grepp med tummen och pekfingret strax bakom gälarna och pressar. Fisken spärrar då upp gapet och det blir lättare att komma åt kroken.

Då man rör drag eller trollar i vegetationsrika sjöar med oren botten, är ensam i båten och vill använda sig av flera beten, kan man förfara enligt följande: På en av linorna, förslagsvis den som ska framföras närmast land, fäster man ett vassdrag (eller ett skeddrag med vasskyddad trekrok) och på ytterlinan en flytande wobbler. För man hugg på vassdraget flyter wobblern upp till ytan, och tar fisken wobblern sjunker visserligen vassdraget till botten, men fastnarsällan så rejält att man löper risk att förlora det. När man tränat en stund och fått tillräcklig erfarenhet kan det vara dags att pröva med tre beten under förutsättning att förhållandena inte är alltför besvärliga. Två bör då vara flytande. En förutsättning är dock att man har två långa spön sittande i spöållare, inte för långa linor samt möjligheten att hålla en någorlunda rak kurs.



I näringsrika sjöar är fisken ofta spridd över stora områden och går inte så ofta i stim. Det lönar sig därför att söka den vid vasskanter, grynnor och åmynningar. I näringsfattiga vattendrag brukar fisken däremot vara mera stationär och benägen att bilda stim. Här gäller det att kunna "läsa" vattnet och vara uppmärksam på tecken såsom vakringar av småfisk, och ev måsfåglars beteenden. I vissa sjöar finner emellertid fiskarna sin föda huvudsakligen på botten och då gäller det att komma ner djuptoch hitta de rätta dragen.

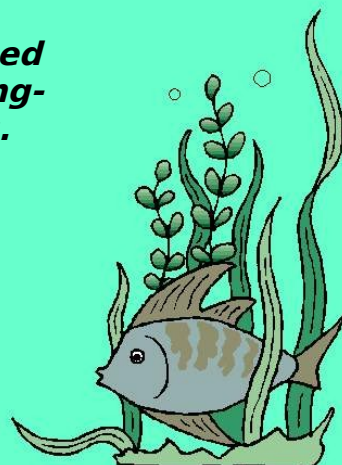
Vid regn eller blåst sker ofta en uppgrumling i vattnet samtidigt som vattenytan krusas. Detta medför att fisken vågar sig in på grundare vatten och kan fångas i strandregionen.

En allmän regel i insjöar är att man under varma sommarmånaderi första hand ska söka fisken på lovartsidan, vid uddar och i strömkanter. Detta har flera orsaker. Dels är vatten som befinner sig i rörelse syrerikt, dels är det kallare än stillastående vatten och har en för de flesta fiskar behagligare temperatur. Slutligen rör vindar och strömmar upp föda från botten, vilken lockar till sig fisk. Längre fram på hösten, när vattnet blir kallare, är förhållandena de omvända. Fisken letar sig då in mot läkanter där vattnet är varmare och fortfarande håller en dräglig temperatur.

Om man får bottennapp vid fiske från land kan det ibland löna sig att spänna reven med pekfingret och sedan hastigt släppa efter. Har man tur sprätter draget då tillbaka och lossnar.

I tät vegetation är det ofta svårt att få svängrum för spöt. Man kan då använda sig av ett skilpbågskast, vilket tillgår så att man fattar draget i den bakersta kroken, spänner linan så att spöt böjs och släpper iväg betet. Lättast är det med en inkaplad rulle, men med lite träning fungerar det även bra med en öppen haspelrulle. Konsten är förstås att släppa draget i rätt ögonblick.

Havsöringen vid våra kuster fångas bäst med långsmala beten på 10 till 25 gram, med vingliga, oregelbundna rörelser och grund gång. Koppar, silver och understundom zebra är gångbara färger.



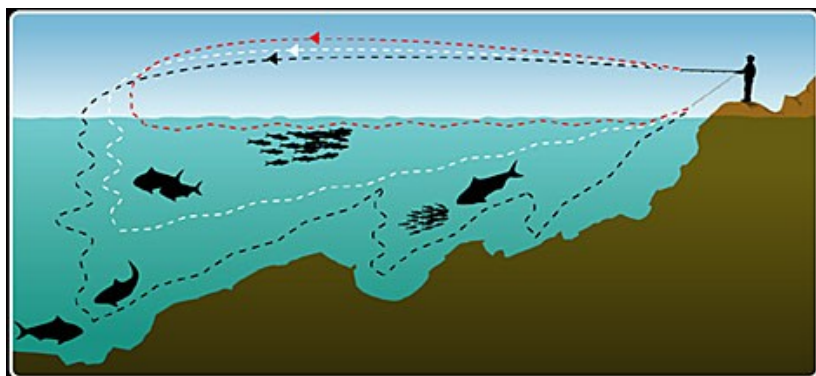
Vid makrilltrolling kan man förutom plastmaskar, flugor, häcklor etc använda jigger, små wobblers och skeddrag med livlig gång. Makrillen påträffas säkrast på fyra till sex meters djup, men kan röra sig från ytan till botten.

Ekolod, elmotorer och djuptrollingriggar har öppnat nya möjligheter för sportfisket. Vissa belackare tycker att dessa nymodigheter gör fisket alltför tekniskt och osportsligt, men rätt använda anser jag att de väl försvarar en plats i den flora av fiskeprylar och hjälpmedel som dykt upp på marknaden under senare tid. Användningsområdena är många och jag ska här bara ge ett exempel som gäller för mindre vattendrag. Jag och en sportfiskekollega hade under några år en 5-meters plastbåt utrustad med fotmanövrerad elmotor placerad i fören, ett ekolod och djuptrollingriggar. Förutom att den som skötte elmotorn hade händerna fria och kunde hjälpa till vid gaffning etc, var det en upplevelse att nästan ljudlöst glida fram och kunna samtala i lågmäld ton.



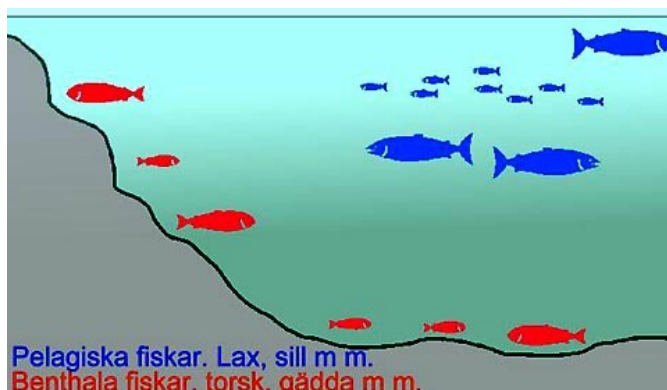
Gösen ser bra i svagt ljus, men urskiljer inte färgerna. Den föredrar halvskum belysning och söker sig därför till djupare områden under dagen i klarvattensjöar





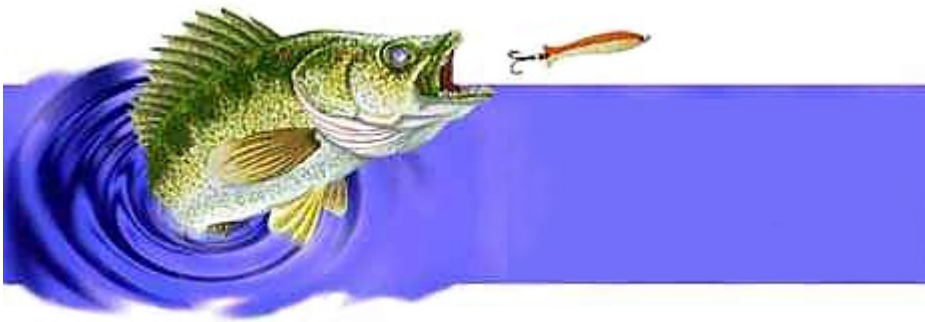
Bilden till vänster visar tre metoder vid kustfiske. Är det fråga om ytjagande fiskar(översta strecklinjen) vevar man snabbt och orytmiskt, alldeles under ytan. Står fisken på medeldistans låter man draget sjunka en bit och tar sedan hem det i normal fart, och är

det fråga om bottenstationerade arter får betet sjunka till botten, varefter man genomför inspinningen med trappstegsformade rörelser.



Normala uppehållsplatser för några vanliga fiskarter





Erik Widén