

Träningscamper kring Solvalla omkring 1970

Hittade en förteckning över de träningscamper som solvallatränarna förfogade över kring 1970 och blev nyfiken på hur mycket som finns kvar av dessa anläggningar idag. Vill samtidigt reservera mig för en del sakfel då förändringar sker fort och vissa fakta har varit svåra att kontrollera, i synnerhet som jag inte har haft möjligheten att besöka mer än en handfull av platserna på senare år. Mera initierade läsare är välkomna med rättelser och förtydliganden.

Bergtorp (Knivsta): En vackert belägen fastighet invid Långhundraleden. På den tiden då *Guy Sandström* höll till här fanns en 800-metersbana. Numera heter anläggningen Bergtorps Ridcenter, men man har bevarat travbanan och försett den med belysning.

Bisslinge (Rotebro): Här huserade det framgångsrika popstallet *Wallner/Lindstedt* innan det upplöstes och de flyttade sitt pick och pack till USA. Närheten till Solvalla och en 1000-metersbana var de främsta tillgångarna. Bisslinge Förvaltning AB bedriver här jordbruk med binäringar och hästverksamheten har bytts ut mot golf och skidsport.



Lindstedt



Wallner

Denans stuteri (Rö): *Knut Lindblom*, mannen bakom Kentucky Fibber hade här sin träningsanläggning med tillgång till en 500-metersbana. Ingen travverksamhet förekommer längre, men jag har hittat en länk genom namnet Denans Ridhus i Rimbo.

Dontorp (Jordbro): Här fanns en 650-meterbana som *Håkan Rigander* disponerade. Ingen verksamhet numera.

Erikssunds Säteri (Sigtuna): Omkring 1970 var det framför allt *Ellert Larsson* och *Tommy Hanné* som tränade sina hästar på anläggningens 800-metersbana. I dagsläget finns även en backe på 400 meter, en kilometerlång rakbana, en 600 meters sandbana och 3 km skogsslinga. Slottet på Erikssund härrör från slutet av



1500-talet och lär enligt sägnen ha uppförts av Gustav Wasa åt sonen hertig Erik. men annars mest känd för sin uppfödning i större skala samt som hingststation. Sugercane Hanover, Enjoy Lavec och Order By Fax tillhör dem som erbjuder sina tjänster när det gäller den senare aktiviteten. Eriksund är numera tillhåll för *Henrik* och *Fredrik B Larsson* samt *Glen Norman*. Här finns: Rundbana 1100 meter, backe 400 meter, rakbana 1000 meter, sandbana 600 meter, skogsslinga 3 km.

Furuby Stuteri (Örsundsbro): Vid aktuell tidpunkt var det *Ro* *Gösta Fylking* som höll till på Furuby liksom tidigare *Sören L* 1980 och framåt *Tommy Hanné*. Från början fanns en 1000-me vilken senare kompletterades faciliteter som rakbana och gum har stjärnor som Meadow Road, Lyon och Plumona RS sett da första gången. Avelsverksamheten upphörde i och med utgång Tommy Hanné är den senaste som utnyttjat anläggningen för t Fylking



Gillmarken och **Skråmsta** (Bålsta): Gillmarkens förhållandevis snabba 800-metersbana delades broderligt mellan Sören och Gunnar Nordin. Jag besökte anläggningen vid några tillfällen på 1960-talet och hjälpte bland annat en studiekamrat som jobbade för Sören och Gunnar sommartid med dröggörning. Området består nu till största delen av villor. Skråmsta är ett av Sveriges äldsta i dag verksamma stuterier för travhästar. Gay Noon, Express Rodney, Speedy Spin och Crowntron är kända hingstar som verkat här och de har följts av Ambro Trick, Tap In, Scarlet Knight och Digger Crown.

Grevelunds Stuteri (Bro): Det var *Erik* även kallad "Greven av Grevelund" eller namnet Grevelund på kartan, inte minst *Gunnar Nordin/Olle Lindqvist* tog sedan utan man fick hålla sig till skogsslingor. Menhammar) inledde senare sin proffska Stall Rabo i Grevelund 24 år gammal. D aktivitet med islandshästar på platsen.



Gällsta Stuteri (Vallentuna): Här tränad tungsprungen 825-metersbana. På gården för några år sedan full aktivitet med ponnytravare, men nu verkar en byggmästare ha tagit över anläggningen.

Sentok

Foto: Erik Widén

Helgåby (Skepptuna): Denna fastighet som ligger 1,5 mil nordost om Arlanda utnyttjades under en tid av popstallet *Rolf Regnér/Karl-Gösta Fylking*, vilka disponerade en 800-metersbana. Numera verkar det inte vara någon aktivitet här.

Höby Stuteri (Enköping): Även här kamperade *Rolf Regné*r/Karl-Gösta *Fylking* ihop. Stuteriet var verksamt till 1984 och innehade bland annat hingsten *Jamedo* (e. *Jamie* u. *His Excellencys Do*). I anslutning till gården fanns en 1000-metersbana.

Krägga (Bro): Hemvist för *Karl-Gustav Holgersson*, vilken förfogade över en 800-metersbana. *Emter W.*, *Yukon Deaner*, *Laban Laylock* och *Lime Rodney* är några kanoner som denne tränare fostrat. Stället fungerar nu som konferenshotell (*Krägga herrgård*).



Kvarsta (Svartsjö): På denna anläggning, med en träningsbana på 800 meter, tränade *Arne Silfverberg* sina hästar, av vilka några säkert kommer ihåg segerrika duon *Dagol* och *Daroll*. *Kvarsta gård* är numera centrum för Svenska *Ridtrav*arföreningen.

Körlinge (Vallentuna): *Karl-Gustav Holgerssons* andra träningsanläggning med en 550-meterbana, vilken inte tillät några högre farter. *Susanna Kriström Häst & Ridutbildning* finns nu på platsen.

Löts gård (Rö): Här uppehöll sig *Bruno Svensson*. På platsen fanns en 890-metersbana. Ingen verksamhet bedrivs längre.

Lövholmen (Tumba): Har förvandlats till ett bostadsområde. Tidigare fanns här en ganska snabb 800-metersbana, som bland annat teamet *Bengt Berg/Leif Westerberg* utnyttjade. *Red Heart* var en av deras bättre hästar.

Menhammars Stuteri (Ekerö): *Per Sundberg* och *Lars Molin* var de tränare som utnyttjade anläggningen under aktuell tid. Dagens tränarprofil på *Menhammar* är välbekante *Stefan Hultman*. På det anrika stuteriets mark har travkejsaren *Big Noon* trampat liksom senare storheter som *Mack Lobell*, *Viking Kronos* och *From Above*. Med sina drygt 50 år på nacken är *Menhammar* ett av de äldsta stuterierna som fortfarande är i full drift.



Mälsåker Stuteri (Stallarholmen): Mälsåker är ett av Sveriges ståtligaste barockslott, färdigställt på 1670-talet. Per Sundberg Träningsanläggningen ligger i anslutning till slottet och omfattar numera en rakbana på 900 meter, två backar om 600 meter, en galoppbana, skogsslingor på uppåt en mil och horsewalker. På 70-talet hade *Stig H Johansson* sitt verksamhetsfält här innan flyttade till Stora Alby. Dagens tränare på platsen är *Roger Walmann*.

Norrskogen (Vallentuna): Stall Norrskogen (Norrskogen Stuteri) verkar ha upphört med sin verksamhet. *Håkan Berger* och *Runar Sandgren* bedrev här en gemensam rörelse.

Noroslunda Stuteri, (Rosersberg): Här fanns en 900-metersbana som *Inge Fast* utnyttjade. Bergsåkerstränaren Alf Jonsson inledde 1968 sin karriär på Noroslunda, men flyttade sedan till Kovland efter att ägaren sålt alla sina hästar.

Sandemars Gods (Handen): Sandemars slott och dess omfattande arealer har varit i den kända travfamiljen Braunerhjelm's ägo sedan 1827. *Stig H Johansson* förlade här delar av sin verksamhet och tränade bland annat

Claes Braunerhjelm's unghästfenomen Grain och Gallini på den dåvarande 800-metersbanan. I modern tid har *Timo Nurmos* utnyttjat anläggningen, men huserar numera på **Fitunda Säteri** där man har tillgång till 100 boxar, en 1100 meters rundbana med backe, en 900 meters rundbana, och en 900 meters rakbana.

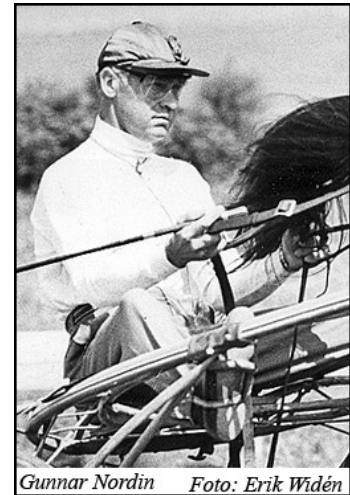


Sigtuna Stuteri (Sigtuna): Här fanns enligt ovanstående förteckning en 1000-metersbana, på vilken *Folke Widman* tränade sina hästar. Jag är osäker på om det är fråga om nuvarande *Helgåby Stuteri*, som erbjuder uppstallning av rid- och travhästar på *Hagbyholm*. Här finns en assymetrisk och lätt kuperad travbana på 1360 meter, som min dotter tävlat på i ponnygalopp några gånger. Enligt några funktionärer skulle travtränaren *Bruno Svensson*, känd genom framgångsrike **Blixt**, ha hållit till här en tid.

Simloms Stuteri (Norrtälje): Gården Simlom är belägen vid sjön Lommaren i Norrtälje. Här höll *Hans Svensson* till med ett knippe välstammade travare såsom O'Man och Chaco S (båda vinnare av Harper Hanovers Lopp), Karina

Axworthy, Ritha Lyngholm och Glennie Bilto (elitsto, vinnare av Danskt Travkriterium och mor till Sacrifice, Nolte, Florence Broline och avelshingsten Progress Value). Som avelshingst tjänstgjorde Ebby Hanover (e. Hoot Moon u. Charm Hanover). *Per Lennartsson*, som numera finns på Jordanstorp utanför Stjärnhov i Södermanland, fanns tidigare på Simlom. Stuteriet kan erbjuda en inre (400m) och en yttre (900m) rundbana, en rakbana på 800m samt möjlighet till backträning. I skrivande stund har jag ingen koll på vilka som är inhysta här,

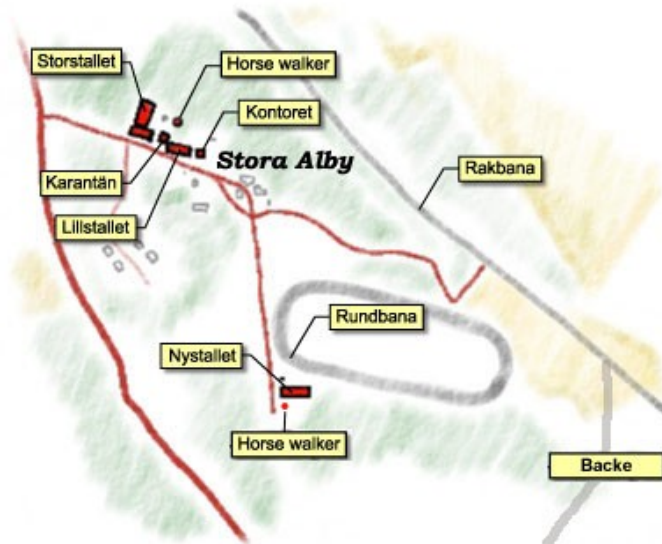
Sköldnora (Bollstanäs): Denna kungsgård i Upplands Väsby, som är belägen ett stenkast från *Stora Alby*, har utpekats som Heliga Birgittas födelseplats. Popstallet *Gunnar Nordin/Olle Lindqvist* trimmade här sina djur på en 800-metersbana. För närvarande är det *Jeanette Prah* som disponerar anläggningen, känd genom sina rikstotohästar El Nino Broline och Azione. Roger Walmanns unghästar finns numera här för uppträning.



Gunnar Nordin Foto: Erik Widén

Smedsta Stuteri (Malmköping): Tillhåll för *Ingemar Thunberg*. Verksamheten upphörde 1986. Söker man på webben finner man att TRAV QYSHOO RR AKTIEBOLAG etablerat sig på gården.

Stora Alby (Upplands Väsby) köptes av Stig H Johansson 1979 och genom gick en radikal förändring från arrendjordbruk till träningsanläggning för ett 70-tal hästar. I dag har fastigheten utökats och har utrymme för 94 hästar.



Varleda (Rörsby): På denna gård finns numera islandshästar. Duon *Jan Ödquist/Torbjörn Forslund* hade under några år sin tränarrörelse förlagd här. Bland faciliteterna fanns en relativt långsam 830-metersbana.

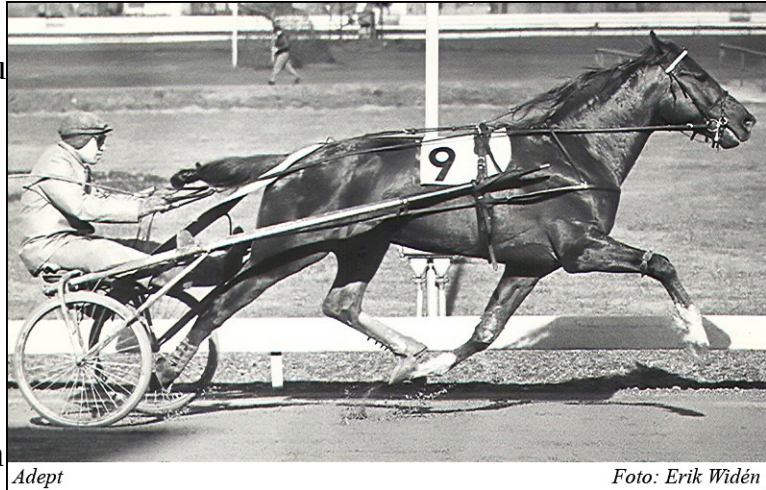
Veda Stuteri (Vallentuna):

Denna klassiska gård drivs nu av Vallentuna Ridklubb och travhästarnas era är förbi.

Kurt "Kurre" Mattson

bedrev här en omfattande rörelse med såväl avel som träning av travhästar. Hans ögonsten var **Adept**, en stjärna av internationella mått. Ett annat namn som kan förknippas med Veda är **Big**

Noon, vars inkörning och första starter skedde i regi Kurt Mattson.



Adept

Foto: Erik Widén

Väsby Stuteri (Rö): Ännu ett namn med klassisk klang. Här föddes Frances Bulwark och här verkade avelsmatadorerna Scotch Nibs (bild) och Frances Nibs. *Bengt Arvidsson* (senare även på Seglinge Stuteri) var den tränare som höll i trådarna på 70-talet. På den tiden fick man hålla till godo med skogsvägar, och det var endast långsamkörning som gällde. Ulvs-Väsby stuteri heter anläggningen numera och inriktar sig på halvblodsavel.



Västerbo Stuteri (Runhällen): Denna avelsstation utanför Sala som startades av Michael och Susanne Demmers 1963 var tidigare tillhåll för *Rune Eriksson*. Här finns tillgång till ett flertal hingstar för betäckning och insemination såsom Mr Pine Chip, Home Alone, Credit Winner, Kiwi, Korean m fl. En 1000-meters travbana som även använts för bygdetrav ligger i anslutning till gården.

Ådö Säteri (Bro): Ådö Säteri, uppfördes sannolikt på slutet av 1600-talet. Ägaren var då släkten Leijonhuvud. År 1712 köptes Ådö Säteri av greve Arvid Horn. Under perioden 1873 till 1917 tillhörde den familjen Tamm. I dag är gården alltjämt privatägd. *Gösta Nordin* avverkade under sin karriär många varv runt anläggningens 800-metersbana. Senare tog simmareset *Lester Eriksson* över och bedrev såväl uppfödning som uppträning på amatörtränarbasis.

Ålsta Stuteri (Bro): En av *Sören Nordins* träningscamper. Även *Runar Sandberg* vistades här och man hade tillgång till en 800-metersbana. Om minnet

inte sviker mig höll även **Jan I Jönsson**, travtränarnas ordförande, till här under ett senare skede. Numera härbärgerar gården ponnyhästar och varmblodiga travston. *Madelene* och *Michael Melander* sköter ruljansen.

Östra Vreten (Rimbo): *Claes* och *Björn Sjöströms* träningsanläggning. *Bengt? Andersson* är det tränarnamn jag lyckats få fram när det gäller tidigare innehavare/brukare.

Måhända kan ovanstående knapphändiga presentation utgöra en dyster läsning med tanke på hur många anläggningar som övergått i annan verksamhet eller helt försvunnit. Nya träningskamper och uppställningsplatser har dock tillkommit och fler lär det bli i och med ”utrymningen” av Solvallas stallbacke.